



> RETOURADRES Postbus 1992, 6201 BZ Maastricht

BEZOEKADRES
Mosae Forum 10
6211 DW Maastricht

Aan de dames en heren,
leden van de gemeenteraad

POSTADRES
Postbus 1992
6201 BZ Maastricht

ONDERWERP
Regionale Energie Strategie

DATUM
12 april 2022
Verz. 12 april 2022

BIJLAGEN
2

BEHANDELD DOOR
W. (Weike) Medendorp

TELEFOONNUMMER
06-31025084

ONZE REFERENTIE
2022.08976

E-MAILADRES
Weike.Medendorp@maastricht.nl

FAXNUMMER
06-31025084

UW REFERENTIE
--

Geachte raadsleden,

Met deze raadsinformatiebrief informeren wij u over de afspraken die zijn vastgelegd in de Regionale Energiestrategie Zuid-Limburg (RESZL 1.0) en over de status en grondslag van deze afspraken. De RES is eerder door uw raad vastgesteld in juni 2021.

De Regionale Energiestrategie (RES): een doorlopend proces tot 2030/2050

De energietransitie is een van de grootste maatschappelijke uitdagingen van onze tijd. Het betreft een enorme opgave die de hele samenleving raakt en een inspanning vraagt van iedereen. De afspraken die zijn vastgelegd in het landelijke Klimaatakkoord worden deels op regionaal niveau uitgewerkt. In 30 regio's werken gemeenten, waterschappen, provincies en netbeheerders op dit thema samen met inwoners, bedrijven en maatschappelijke organisaties. Het resultaat van de samenwerking is een Regionale EnergieStrategie (RES) die elke twee jaar wordt bijgesteld op basis van ervaringen, nieuwe inzichten en nieuwe ontwikkelingen; een doorlopend proces waarbij stapsgewijs wordt gewerkt aan de ambities voor 2030 en 2050. Elke regio draagt zo bij aan de totale energietransitie in Nederland.

De RES Zuid-Limburg 1.0: bestuurlijk vastgesteld in 2021

De RES Zuid-Limburg 1.0 is in 2021 vastgesteld door de 16 gemeenteraden, Provinciale Staten en het algemeen bestuur van waterschap Limburg. De definitieve versie is op 1 juli 2021 ingediend bij het Rijk. In de RESZL zijn de volgende ambities voor de regio geformuleerd:

- We werken op verschillende uitvoeringsniveaus aan energiebesparing en de kleinschalige opwek van elektriciteit (zon-op-dak);
- We willen met grootschalige zon- en windprojecten 1,333 TWh aan duurzame elektriciteit opwekken in 2030, waarbij we sterk inzetten op grootschalig zon-op-dak, meervoudig ruimtegebruik en de daarvoor benodigde toekomstbestendige infrastructuur. Hiermee leveren we een bijdrage aan de landelijke opgave van 35 TWh;
- We streven naar minimaal 50% lokaal eigendom bij grootschalige zon- en windprojecten;
- We werken samen als het gaat om de warmtetransitie in het kader van de Regionale Structuur Warmte, die is afgestemd op de door de gemeenten opgestelde Transitievisies Warmte.



DATUM
12 april 2022

De Uitvoeringsagenda als groeimodel

Op 15 februari 2022 is de Uitvoeringsagenda RESZL 1.0 door de Stuurgroep vastgesteld (zie bijlage). Deze agenda richt zich op de (gezamenlijke) uitvoering van de afspraken uit de RES 1.0 en op de doorontwikkeling richting RES 2.0. Er is in deze fase bewust gekozen voor een beperkte agenda waarin alleen de basisafspraken voor samenwerking zijn vastgelegd en samenwerkingsprojecten met een hoge prioriteit zijn beschreven. Deze projecten kunnen binnen de nog resterende financiële RES-middelen worden uitgevoerd, maar vragen wel om commitment van alle RES-partners. De Uitvoeringsagenda kan gaandeweg verder worden uitgebouwd. Vanuit het Rijk komen daarvoor aanvullende middelen beschikbaar.

Meer informatie en vervolg

Meer informatie en de belangrijkste stukken (de RESZL 1.0 en de Uitvoeringsagenda) vindt u terug op de [website](#) van de RES Zuid-Limburg en in de factsheet (zie bijlage). Op korte termijn start zowel landelijk als regionaal een introductieprogramma voor nieuwe raadsleden en bestuurders, dat zich richt op de energietransitie en de RES. De uitnodigingsbrief voor het landelijke introductieprogramma treft u hierbij aan. De uitnodiging voor een regionale introductiebijeenkomst volgt nog.

Met de RES Zuid-Limburg 1.0 en de Uitvoeringsagenda is het fundament gelegd voor samenwerking in Zuid-Limburg op het gebied van de energietransitie. Door regionaal samen te werken, kunnen de partijen in de regio elkaar versterken en gezamenlijk een bijdrage leveren aan de regionale ambities. Na de instelling van alle nieuwe gemeenteraden en colleges in Zuid-Limburg zullen de bestuurlijke gremia die van belang zijn voor de continuïteit van de RES-afspraken opnieuw worden ingericht en zal uw raad verder worden bijgepraat over de gezamenlijke opgave en de voortgang bij de verwezenlijking daarvan.

Ik vertrouw erop u hiermee voldoende geïnformeerd te hebben.

Hoogachtend,

Gert-Jan Krabbendam,
Wethouder Klimaat & Energie, Ruimtelijke ontwikkeling en Mobiliteit.



Uitvoeringsagenda Regionale EnergieStrategie Zuid-Limburg

Vastgesteld in de Stuurgroep RESZL, d.d. 15 februari 2022

Inhoudsopgave

Inhoud

Inhoudsopgave	1
1 Inleiding	2
1.1 Doel van de RES: het Klimaatakkoord als basis	2
1.2 De RES Zuid-Limburg 1.0 op hoofdlijnen	3
1.3 De Uitvoeringsagenda	5
1.4 Leeswijzer	5
2 De RES-samenwerking in Zuid-Limburg.....	6
2.1 Samenwerking als solide basis	6
2.2 Uitgangspunten voor de regionale samenwerking	7
3 Governance en middelen	8
3.1 Organisatiestructuur.....	8
3.2 Besluitvormingsproces	11
4 Monitoren en rapporteren	12
5 Maatschappelijk draagvlak en participatie.....	13
5.1 Inleiding	13
5.2 Gezamenlijke uitvoering 2022.....	13
6 Energiebesparing	14
6.1 Inleiding	14
6.2 Gezamenlijke uitvoering 2022.....	15
6.3 Gezamenlijke uitvoering op de langere termijn	15
7 Duurzame opwek.....	16
7.1 Stand van zaken.....	16
7.2 Gezamenlijke uitvoering 2022.....	17
7.3 Gezamenlijke uitvoering op de langere termijn	18
8 Duurzame warmte	19
8.1 Stand van zaken.....	19
8.2 Gezamenlijke uitvoering 2022.....	19
8.3 Gezamenlijke uitvoering op de langere termijn	21
9 Verankering RES-afspraken/link met ander beleid.....	21
9.1 Omgevingsbeleid	21
9.2 Andere beleidsvelden	22
10 Middelen.....	22
10.1 Financiering tot en met 2022	22
10.2 Financiering na 2022	24
10.3 Capaciteit en inzet RES-partners	24

1 Inleiding

1.1 Doel van de RES: het Klimaatakkoord als basis

De energietransitie is één van de grootste maatschappelijke uitdagingen van onze tijd. In Nederland hebben we met elkaar afgesproken dat we in 2050 een samenleving willen hebben die zoveel mogelijk CO₂-neutraal is en die volledig op duurzame energie draait. Deze landelijke ambitie sluit aan bij de Klimaatafspraken die internationaal zijn gemaakt en die zich richten op het beperken van klimaatverandering en de ernstige gevolgen daarvan. De transitie heeft grote ruimtelijke, financiële en sociale consequenties. Het betreft een enorme opgave die de hele samenleving raakt en een inspanning vraagt van ons allemaal.

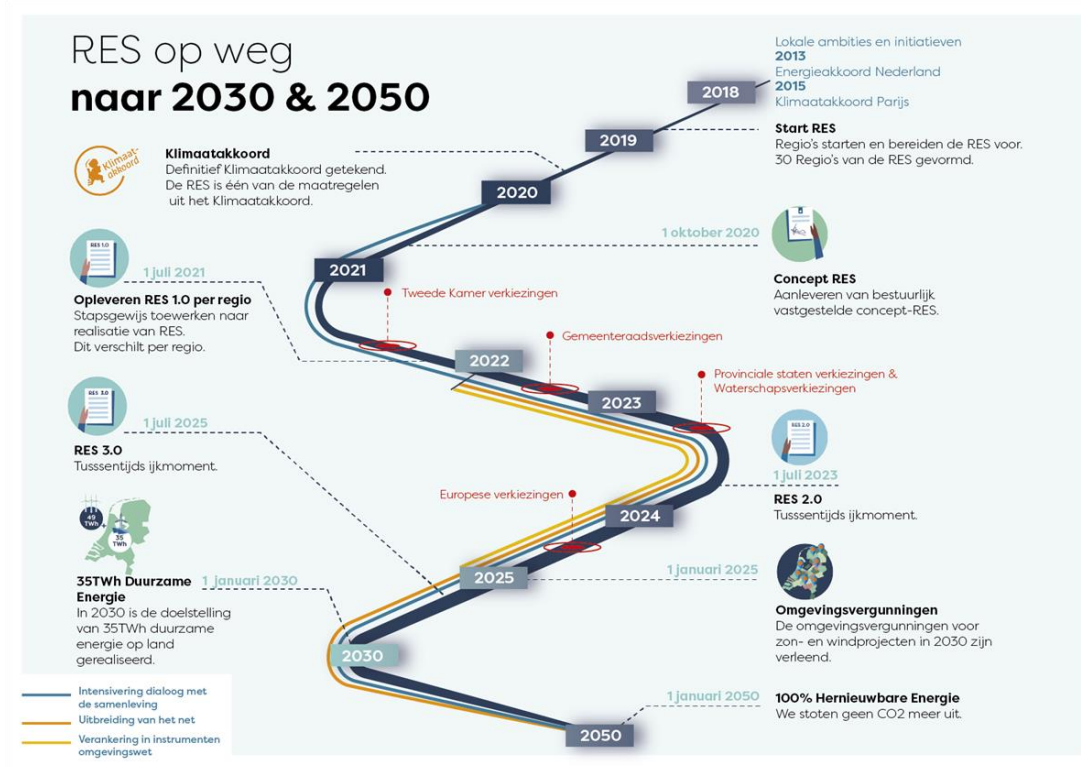
In het landelijke Klimaatakkoord hebben bedrijven, maatschappelijke organisaties en overheden afspraken vastgelegd gericht op het terugdringen van de uitstoot van broeikasgassen in 2030 met 49% (vergeleken met 1990). In het regeerakkoord 2021 – 2025 heeft het kabinet aangekondigd dat het doel voor 2030 zal worden aangescherpt tot tenminste 55%. Dit betekent dat het tempo van de energietransitie landelijk zal worden versneld en de opgave voor 2030 hoger zal komen te liggen.

Het Klimaatakkoord richt zich op de volgende vijf sectoren:

- Gebouwde omgeving;
- Mobiliteit;
- Landbouw en landgebruik;
- Elektriciteit;
- Industrie.

De afspraken over de verduurzaming van de gebouwde omgeving en de duurzame opwek van elektriciteit worden in 30 regio's uitgewerkt door gemeenten, waterschappen, provincies en netbeheerders samen met inwoners, bedrijven en maatschappelijke organisaties. Het resultaat van de samenwerking is een Regionale EnergieStrategie (RES) die op grond van de landelijke afspraken elke twee jaar wordt bijgesteld op basis van ervaringen, nieuwe inzichten en nieuwe ontwikkelingen. Het is als het ware een doorlopend proces, waarbij de inzichten tot 2030 en 2050 stapsgewijs worden doorontwikkeld en verfijnd. Elke RES draagt zo bij aan de totale energietransitie in Nederland.

Op 1 juli 2021 heeft de regio Zuid-Limburg de Regionale EnergieStrategie Zuid-Limburg (RESZL 1.0) ingediend bij het Rijk. Hiermee is een belangrijke eerste stap gezet in een traject dat in elk geval tot 2030 zal doorlopen. Met de voorliggende Uitvoeringsagenda geven we richting en houvast aan de uitvoeringsfase. Daarbij gaat het om de (gezamenlijke) uitvoering van de afspraken uit de RES 1.0 en om de doorontwikkeling richting RES 2.0.



1.2 De RES Zuid-Limburg 1.0 op hoofdlijnen

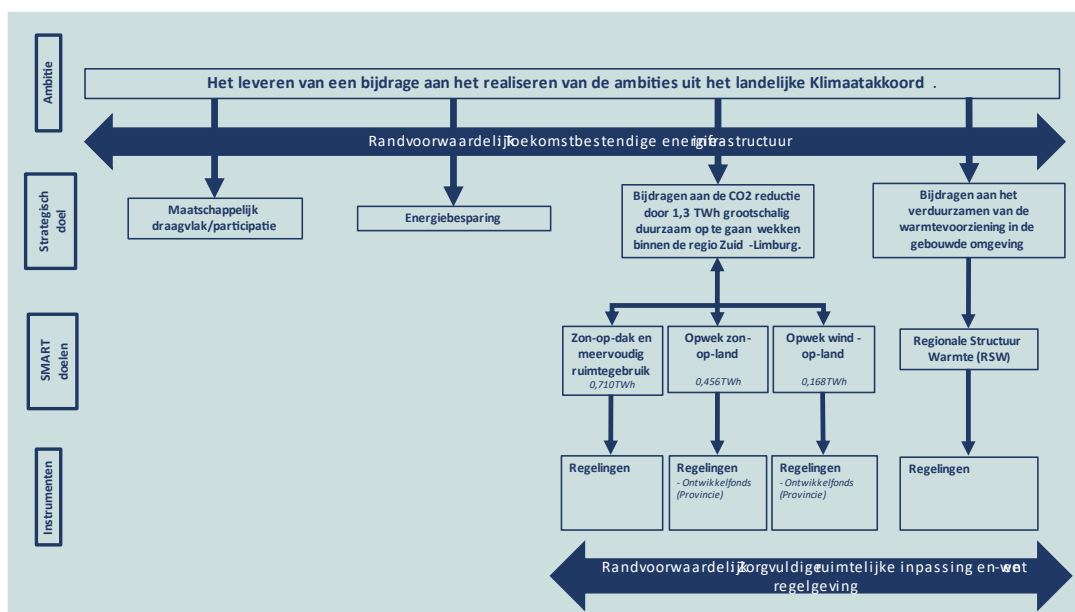
De RESZL 1.0 richt zich op 2030 en kijkt waar nodig en mogelijk naar 2050. Deze doorkijk geeft overheden, inwoners, bedrijven en maatschappelijke partijen inzicht in wat er in de toekomst op hen af komt en waar ze rekening mee moeten houden. De RES zorgt bovendien voor een (steeds helderder wordend) kader voor initiatiefnemers die in Zuid-Limburg met de energietransitie aan de slag willen gaan. Daarbij gaat het op hoofdlijnen om de volgende thema's:

- **Maatschappelijk draagvlak/participatie:** De energietransitie is een complexe technische uitdaging, maar vooral ook een maatschappelijk vraagstuk. Om de samenleving in Zuid-Limburg te betrekken bij de RES zetten we in op participatie in het RES-traject, maar vooral ook op participatie in concrete projecten. Het is belangrijk dat we inwoners en andere Zuid-Limburgse stakeholders vanaf de ideefase betrekken bij de voorbereiding en uitvoering van duurzame energie projecten. Het uitgangspunt is dat revenuen van projecten zoveel mogelijk landen in de directe omgeving (lokaal profijtbeginsel). Daarbij streven we naar minstens 50% lokaal eigenaarschap. Overigens gaat het daarbij om een gemiddelde en zal 50% niet bij elk initiatief haalbaar zijn.
- **Energiebesparing:** Energiebesparing is weliswaar geen verplicht onderdeel van de RES, maar het is wel verstandig om er aandacht aan te besteden. In de RES 1.0 hebben we dit dan ook gedaan. Energie die niet wordt gebruikt, hoeft immers niet te worden opgewekt. De stijgende energieprijzen zorgen voor toenemende problemen in de samenleving. In het kader van deze ontwikkelingen wordt energiebesparing een steeds belangrijker deel van de opgave en werken we in Zuid-Limburg aan energiebesparing in woningen, kantoren en openbare gebouwen.

- Duurzame opwek:** Een belangrijk onderdeel van de RES 1.0 is het regionaal bod voor de duurzame opwek van elektriciteit (conform de landelijke afspraken vooralsnog alleen met wind en zon). In 2030 willen we 1,33 TWh grootschalig opwekken en hiermee een bijdrage leveren aan de landelijke opgave van 35 TWh. In het kader van de RES brengen we in kaart waar en onder welke voorwaarden de duurzame opwek het beste kan plaatsvinden en waar, op welk moment de juiste infrastructuur nodig is. Grootschalige opwek betreft zowel zon en wind (op land) als multifunctioneel ruimtegebruik (waaronder zon op grote daken, parkeerplaatsen etc.). We erkennen dat voor beide sporen een geheel andere aanpak noodzakelijk is.
- Duurzame warmte:** Met de Regionale Structuur Warmte (onderdeel van de RES) werken we aan de warmtetransitie, die op lokaal niveau door de gemeenten verder wordt uitgewerkt in de Transitievisies Warmte. Het verkennen van een regionale warmte-infrastructuur maakt hier onderdeel van uit. De warmtetransitie heeft een behoorlijke impact op de samenleving, wat vraagt om zorgvuldige communicatie. Het heeft, vanwege de huidige omvang en invulling van de warmtevraag (grotendeels nog met aardgas), tegelijkertijd de meeste impact op het terugdringen van de CO₂-uitstoot in de Zuid-Limburgse gebouwde omgeving.

De uitbreiding en verzwaring van de energie-infrastructuur is cruciaal. Uit de RES 1.0, de Limburgse systeemstudie energie-infrastructuur en de analyses van Enexis is gebleken dat de infrastructuur een zorgwekkende schakel is. De inrichting van een toekomstbestendige energie-infrastructuur op basis van een gezamenlijk kader en een gezamenlijke programmering en prioritering, is essentieel om de opgave waar we voor staan tijdig waar te maken. Andere randvoorwaarden zijn: de zorgvuldige ruimtelijke inpassing van het energiesysteem, de verankering van de RES-afspraken in het Omgevingsbeleid en de beschikbaarheid en inwerkingtreding van adequate wet- en regelgeving. Daarbij gaat het met name om de Wet gemeentelijke instrumenten warmtetransitie en de Omgevingswet.

In onderstaande figuur geven we een overzicht van de ambities en doelen uit de RESZL 1.0 en de randvoorwaarden die horen bij de invulling daarvan.



1.3 De Uitvoeringsagenda

We starten in Zuid-Limburg met een beperkte Uitvoeringsagenda die we gaandeweg uitbouwen tot een versie die naadloos aansluit bij de afspraken die in de RES 1.0 zijn gemaakt en de verdiepingsstappen die we in het kader van de RES 2.0 nog moeten zetten. We kiezen voor deze dynamische aanpak (groeimodel) om de volgende redenen:

- In maart 2022 vinden de gemeenteraadsverkiezingen plaats, gevolgd door de Provinciale Staten verkiezingen en Waterschapsverkiezingen in maart 2023. In de aanloop naar de gemeenteraadskiesingen is het niet wenselijk om ingrijpende, nieuwe samenwerkingsafspraken te maken voor de periode daarna. Bovendien is de voorbereiding daarvan qua planning niet realistisch. Om de continuïteit in de periode na de verkiezingen te garanderen, is het belangrijk dat er sprake is van een goede basis en dat de meest belangrijke projecten worden opgestart of in de steigers worden gezet;
- Het regeerakkoord 2021 – 2025 dat op 15 december 2021 is gepresenteerd, stuurt aan op een versnelling van de energietransitie en een aanscherping van de ambities voor 2030. Om de transitie te kunnen uitvoeren, gaat het rijk de uitvoeringskracht van medeoverheden versterken. Hoe groot de financiële impuls zal zijn en in welke vorm deze naar de gemeenten, regio's en provincies komt, is op dit moment nog niet duidelijk. Dit betekent dat we vooralsnog moeten uitgaan van de middelen die we hebben en dat we niet alles meteen op kunnen pakken.

In deze eerste versie van de Uitvoeringsagenda RES Zuid-Limburg (versie 1.0) leggen we de basisafspraken voor de samenwerking vast en beschrijven we de samenwerkingsprojecten die op dit moment de hoogste prioriteit hebben. Daar gaan we onmiddellijk mee aan de slag, wat gelet op de urgentie van de transitie essentieel is. Na de gemeenteraadsverkiezingen en na de verkiezingen van Provinciale Staten en het Waterschap voorzien we in een update van de Uitvoeringsagenda waarbij samenwerkingsprojecten kunnen worden toegevoegd en de uitvoeringsorganisatie (inclusief de omvang daarvan) nog eens tegen het licht zal worden gehouden. We geven in deze eerste versie van de agenda aan om welke thema's en onderwerpen het mogelijk zal gaan. De tussentijdse update-momenten benutten we om bestuurders op alle niveaus bij te praten over de voortgang, gezamenlijk de opgaven te bespreken en aanvullende onderlinge verbindingen te leggen (op inhoud, menskracht en organisatie).

1.4 Leeswijzer

In hoofdstuk 2 van deze Uitvoeringsagenda leggen we de basis voor de RES-samenwerking in Zuid-Limburg. We benoemen in dit hoofdstuk de uitgangspunten waar alle samenwerkingsprojecten in onze regio aan moeten voldoen. In hoofdstuk 3 beschrijven we hoe we de samenwerking op Zuid-Limburgse schaal willen vormgeven en welke afspraken daarbij horen (de governance). We gaan in dit hoofdstuk in op de organisatiestructuur en de bestuurlijke besluitvorming, de benodigde middelen en de verankering daarvan. Om de voortgang beter te kunnen volgen en hierover te rapporteren, krijgt monitoring de nodige aandacht in de Uitvoeringsagenda. In hoofdstuk 4 leggen we vast hoe we hier, in de vorm van een samenwerkingsproject, invulling aan willen geven.

In de hoofdstukken 5 tot en met 8 zoomen we in op de inhoudelijke thema's uit de RES 1.0:

- Maatschappelijk draagvlak/participatie;
- Energiebesparing;

- Duurzame opwek;
- Duurzame warmte.

Na een kort overzicht van de opgave en de stand van zaken, beschrijven we in deze hoofdstukken de samenwerkingsprojecten die al in gang zijn of worden gezet. Daarnaast geven we aan welke projecten in een volgende versie van de Uitvoeringsagenda (mogelijk) een plek zullen krijgen.

Hoofdstuk 9 beschrijft de link tussen de RES en ander beleidsthema's, waarbij het vooral gaat over het verankeren van de RES-afspraken in het Omgevingsbeleid, het bewaken van de kwaliteit van de leefomgeving, maar ook om Innovatie, Arbeidsmarkt en Scholing.

In hoofdstuk 10 geven we een overzicht van de benodigde en beschikbare middelen en de verankering daarvan.

2 De RES-samenwerking in Zuid-Limburg

2.1 Samenwerking als solide basis

Op verschillende uitvoeringsniveaus wordt invulling gegeven aan de ambities die in de RESZL 1.0 zijn vastgelegd. Omdat de opgave enorm is, is samenwerking daarbij essentieel. Het voorkomt niet alleen een versnipperde inzet van geld, personeel en kennis, maar het is ook noodzakelijk met het oog op afstemming. Zeker als het gaat om de optimale benutting van de beschikbare energie-infrastructuur. De energietransitie in Zuid-Limburg vraagt dan ook om voortzetting en versterking van de regionale samenwerking. Niet samenwerken is geen optie, zo is de brede consensus. Immers, zonder samenwerking:

- wordt, door de diversiteit en verschillende aanpakken van gemeenten, het proces onoverzichtelijk en onwerkbaar voor stakeholders (waaronder initiatiefnemers) en de regionale netbeheerders die in 16 individuele gemeenten met een andere aanpak worden geconfronteerd;
- wordt niet altijd gekozen voor de beste landschappelijke oplossing en de optimale benutting van het netwerk;
- blijven passende antwoorden op (gemeente) grensoverschrijdende issues zoals de infrastructuur uit, met als gevolg: bestuurlijke spanning, procesvertraging en maatschappelijke kosten die oplopen;
- zijn kosten hoger omdat 16 x voor hetzelfde product schaarse externe expertise moet worden ingeschakeld en het wiel in het ergste geval 16 x wordt uitgevonden (inefficiënt);
- is het lastiger om gebruik te maken van de ondersteuning die bovenregionaal (o.a. provinciaal) beschikbaar is;
- wordt de beschikbare expertise in de regio niet optimaal benut en is er ook geen basis om te werken aan structureel beschikbare kennis en kunde in de regio, wat leidt tot discontinuïteit in het proces (ad hoc inhuur van externen).

Kortom, zonder samenwerking gaat de implementatie van het Klimaatakkoord trager, worden de maatschappelijke kosten mogelijk hoger, kunnen partners niet van elkaar leren en kunnen ze uiteindelijk zelfs elkaars concurrenten worden.

2.2 Uitgangspunten voor de regionale samenwerking

Het motto voor samenwerking in Zuid-Limburg is ‘regionaal doen, wat regionaal moet en lokaal doen, wat lokaal kan’. Gezamenlijkheid, doeltreffendheid en doelmatigheid staan hierbij voorop. Deze versie van de Uitvoeringsagenda richt zich uitsluitend op projecten en activiteiten die worden uitgevoerd op RES-niveau (in de drie sub-regio’s; indien nodig of zinvol samen met Noord-en Midden-Limburg). Hieronder beschrijven we de uitgangspunten voor samenwerkingsprojecten op Zuid-Limburgse schaal:

1. Samenwerkingsprojecten dragen aantoonbaar bij aan:
 - a. het nader onderbouwen, verfijnen, actualiseren en/of concretiseren van de RES-ambities voor de regio Zuid-Limburg (de voorbereiding van de RES 2.0) en/of
 - b. het gezamenlijk realiseren van de RES-ambities, waarbij de focus ligt op grootschalige opwek van hernieuwbare elektriciteit en de verduurzaming van de gebouwde omgeving (energiebesparing en transitie naar duurzame warmte).Daarbij leggen we waar mogelijk een link met de klimaatopgaves op het gebied van mobiliteit, landbouw/landgebruik en industrie.
2. Met de samenwerkingsprojecten voldoen we aan de eisen die vanuit de Rijksoverheid worden gesteld en die zijn verwoord in de Handreiking NP-RES 2.0. Hierbij gaat het bijvoorbeeld om de verdere uitwerking van het RES-bod voor hernieuwbare opwek, het gezamenlijk programmeren van hernieuwbare opwek in relatie tot de infrastructuur en de ontwikkeling van de Regionale Structuur Warmte;
3. Samenwerkingsprojecten gericht op het realiseren van de RES-ambities, worden gezamenlijk opgepakt omdat dit voordeel oplevert voor alle deelnemende partijen. Daarbij kan het gaan om:
 - a. Schaalvoordelen;
 - b. Harmonisatie/eenduidig beleid;
 - c. Herkenbaarheid voor doelgroepen;
 - d. Betere benutting van de regionaal beschikbare expertise en kennis.De samenwerkingsprojecten zorgen ervoor dat deelnemende partijen daadwerkelijk en zo praktisch mogelijk worden ondersteund bij de uitvoering van hun bijdrage aan de energietransitie.
4. Voor de samenwerkingsprojecten op Zuid-Limburgse schaal is commitment in de hele regio (zie hieronder);
5. Samenwerkingsprojecten worden zodanig uitgevoerd, dat zij leiden tot het vergroten, delen en borgen van kennis en ervaring in de regio, ook als zij deels door externe adviseurs worden uitgevoerd.

Het programmteam is verantwoordelijk voor het initiëren van samenwerkingsprojecten die voldoen aan bovengenoemde uitgangspunten. Dat betekent dat het programmteam voorafgaand aan elk initiatief nagaat of er voldoende commitment is bij de gemeenten en bij de relevante stakeholders. Na goedkeuring van een projectvoorstel door de Stuurgroep wordt voor elk samenwerkingsproject een werkgroep ingericht met vertegenwoordigers van de RES-partners en eventuele andere samenwerkingspartijen. De werkgroep werkt het project verder uit (projectplan, vast te stellen door de Stuurgroep) en draagt zorg voor de uitvoering ervan. Het projectplan beschrijft:

- Wat het beoogde eindresultaat is (SMART-doelstelling, concrete bijdrage aan RES-ambities);
- Wat er concreet moet gebeuren om dit te realiseren;

- Wie erbij betrokken is en welke rol daarbij hoort;
- Hoe de planning er uit ziet (wat moet eerst gebeuren, wat kan later);
- Wat er nodig is om het project uit te voeren (capaciteit, kennis, budget voor onderzoek e.d., uren en euro's, ook bij de individuele gemeenten);
- Hoe de voortgang wordt gemonitord;
- Hoe kennis en ervaring wordt geborgd en gedeeld (ook met de regio Noord- en Midden-Limburg).

Samenwerking op bovenregionaal niveau

Limburg is weliswaar een unieke regio met een uniek landschap, maar sommige trajecten spelen ook in de regio Noord- en Midden-Limburg. Daar waar dit nodig of zinvol is, voeren we projecten samen met Noord- en Midden-Limburg uit, stemmen we de aanpak op elkaar af en delen we kennis en ervaringen via gezamenlijke Communities of Practice. De Provincie speelt hierbij een belangrijke ondersteunende rol (inhoudelijk en met middelen). Bij de projecten die in deze eerste versie van de Uitvoeringsagenda worden beschreven, geven we aan hoe de afstemming is geregeld.

Samenwerking op sub-regionaal niveau

In Zuid-Limburg is van oudsher sprake van een samenwerking in drie sub-regio's: Parkstad Limburg, Westelijke Mijnstreek en Maastricht-Heuvelland. Met de totstandkoming van de RESZL 1.0 heeft de samenwerking op Zuid-Limburgse schaal een impuls gekregen en is de basis gelegd voor centrale regie, meer uniform beleid en het benutten van elkaars kracht en kunde. In de uitvoeringsfase blijft de sub-regionale samenwerking echter belangrijk, zeker als het gaat om het inventariseren van lopende trajecten bij de regiogemeenten, het inventariseren van de behoefte aan en het commitment voor samenwerkingsprojecten en het bereiken van sub-regionale consensus. De sub-regio's zijn daarom allemaal vertegenwoordigd in het programmateam.

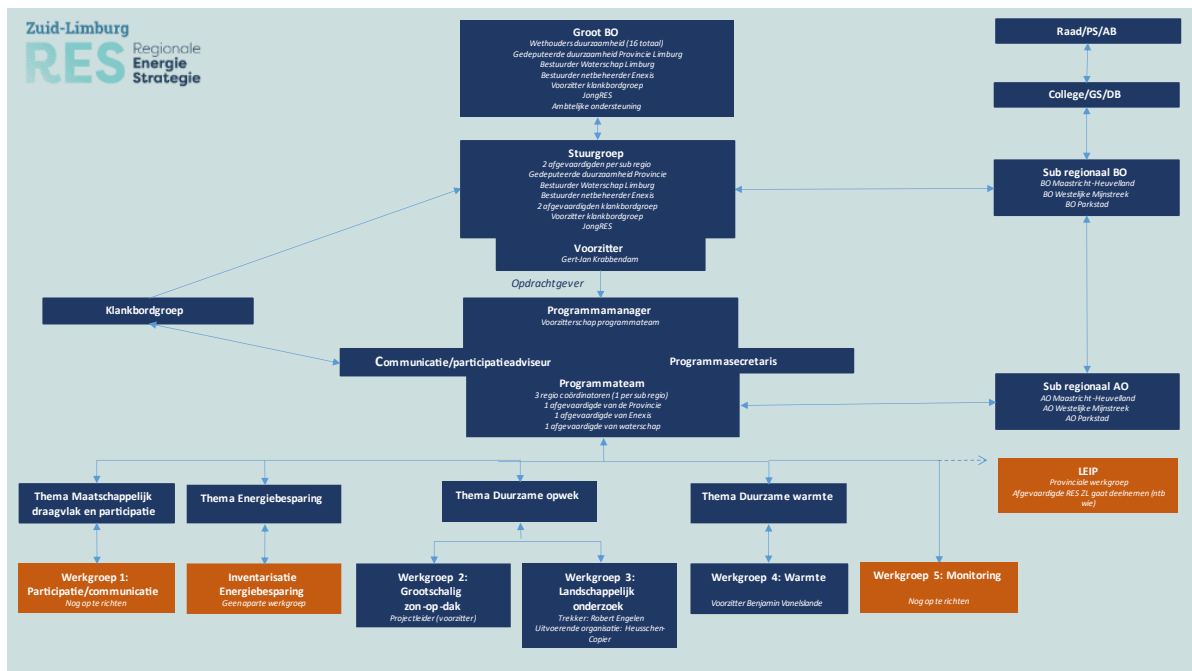
Samenwerken in een 'coalition-of-the-willing'

De gemeenten in Zuid-Limburg zijn heel verschillend qua aard en omvang en hebben ook verschillende ambities. Naar verwachting is er ook behoefte om samenwerkingsprojecten uit te voeren waar niet alle Zuid-Limburgse gemeenten aan mee doen (in een coalition-of-the-willing). In deze versie van de Uitvoeringsagenda werken we deze vorm van samenwerking nog niet uit. Wanneer in het vervolg van de RES-samenwerking blijkt dat hier behoefte aan is, maken we hierover in RES-verband zonnig aanvullende afspraken die we in de volgende versie van de Uitvoeringsagenda vastleggen. Hierbij kan worden gedacht aan het opstellen van een 'menukaart' die hoort bij een cafetariamodel.

3 Governance en middelen

3.1 Organisatiestructuur

Bij een dynamische uitvoeringsagenda die stapsgewijs wordt uitgebouwd, hoort een dynamische maar tegelijkertijd ook robuuste samenwerkingsstructuur, die zorgt voor voldoende slagkracht. De basis hiervoor is de organisatiestructuur die hieronder schematisch is weergegeven. Met de invulling van enkele cruciale functies is inmiddels een start gemaakt (verwachte realisatie Q1-2022). Het gaat heel nadrukkelijk om een minimale bezetting die nodig is om de continuïteit te waarborgen. Wanneer de Uitvoeringsagenda groeit en meer samenwerkingsprojecten worden toegevoegd, zal op den duur meer menskracht nodig zijn.



Hieronder gaan we in op de verschillende onderdelen van de uitvoeringsorganisatie en de bijbehorende taken, rollen en verantwoordelijkheden. De bestuurlijke onderdelen en het besluitvormingsproces beschrijven we in de volgende paragraaf.

Programmteam

Het programmteam vervult een centrale regierol waarbij het gaat om:

- het bewaken van de belangen van de verschillende RES-partners;
- het bewaken van de afstemming binnen de regio en met de sub-regio's (zowel ambtelijk als bestuurlijk);
- het vormgeven van de dynamische Uitvoeringsagenda en het initiëren van samenwerkingsprojecten voor de verdere invulling van deze agenda (inclusief het voorbereiden van gedragen voorstellen);
- het bewaken van de uitvoering van de bestuurlijk vastgestelde Uitvoeringsagenda;
- het vormgeven en bewaken van het (bestuurlijke) proces.

Het programmteam coördineert de uitvoering van de door de Stuurgroep bekrachtigde keuzes en fungeert dus als opdrachtnemer van de Stuurgroep. Het programmteam vergadert onder voorzitterschap van de programmamanager RESZL.

De programmamanager RES ZL bewaakt het overzicht en de voortgang, neemt verantwoordelijkheid voor de uitvoering van de RES-afspraken, fungeert als schakel tussen het programmteam en andere organisatieonderdelen (via de voorzitters van Stuurgroep en groot BO) en zorgt voor afstemming met bv. het Nationaal Programma RES en andere RES-regio's. De programmamanager wordt hierbij ondersteund door de programmasecretaris die fungeert als steun en toeverlaat voor het programmteam en door de adviseur/uitvoerder communicatie en participatie RES Zuid-Limburg. Deze laatstgenoemde is verantwoordelijk voor het vormgeven en invullen van de communicatieve en participatieve koers (zie hoofdstuk 5) van de RES Zuid-Limburg. Door samen te werken met Noord- en Midden-Limburg wordt de communicatie van beide RES-regio's beter op elkaar afgestemd. De taken en verantwoordelijkheden van de programmamanager,

de programmasecretaris en de adviseur/uitvoerder communicatie en participatie, zijn uitgewerkt in heldere functieprofielen. Hun inzet wordt nu gefinancierd vanuit het RES-budget.

Werkgroepen

Bij de voorbereiding van de RES 1.0 is geconstateerd dat heel veel werk is verzet door een kleine groep mensen. Dit maakt het proces bijzonder kwetsbaar. De RES-samenwerking vraagt om voldoende menskracht en kennis, die goed geborgd is. Daarom kiezen we ervoor om op inhoud te gaan samenwerken in werkgroepen. Inmiddels zijn al twee werkgroepen actief. Op basis van deze eerste versie van de Uitvoeringsagenda gaan werkgroepen aan de slag met de volgende onderwerpen:

- Monitoring;
- Participatie en communicatie;
- Duurzame opwek:
 - Landschappelijk onderzoek (bestaande werkgroep);
 - Grootschalig zon-op-dak en meervoudig ruimtegebruik;
- Duurzame warmte (bestaande werkgroep).

Voor Energiebesparing gaan we vooralsnog niet uit van een werkgroep, maar voeren we vanuit het programmateam in de drie sub-regio's een inventarisatie uit en brengen we de mogelijkheden voor eventuele samenwerking in beeld (zie hoofdstuk 6).

Daarnaast onderzoeken we wat qua organisatie op Zuid-Limburgse schaal nodig is als het gaat om het prioriteren en programmeren van grootschalige duurzame opwek in relatie tot de beschikbare infrastructuur. Op korte termijn maken we in elk geval afspraken over de deelname vanuit de RES-ZL in het LEIP-overleg (zowel ambtelijk als bestuurlijk). Wellicht is (op termijn) een extra werkgroep zinvol (zie hoofdstuk 7).

Daar waar mogelijk gaan we uit van een gecombineerde werkgroep met Noord- en Midden-Limburg en/of ondersteuning door de provincie. De werkgroepen worden getrokken door een projectleider/voorzitter en bemenst door vertegenwoordigers van de RES-partners en eventuele maatschappelijke stakeholders. Dit vraagt om inzet van alle RES-partners en dus ook van de kleinere gemeenten, wat tevens goed is voor het draagvlak en de betrokkenheid. We gaan ervan uit dat inzet van projectleiders gefinancierd wordt vanuit het RES-budget (financiële compensatie als het gaat om een medewerker van een van de RES-partners, externe inhuur van een projectleider als dat nodig is, zie hoofdstuk Middelen).

Klankbordgroep

In 2020 is er een klankbordgroep met regionale belanghebbenden opgericht. Deze groep bestaat uit partijen die verschillende belangen vertegenwoordigen, zoals Jong-RES, natuur- en milieufederaties, woningcorporaties, kennisinstellingen en maatschappelijke organisaties. Jong-RES zet zich in om de stem van de toekomst mee te laten klinken in de RES. Gelet op het belang hiervan, neemt naast de voorzitter van de klankbordgroep, ook de voorzitter van Jong-RES deel aan de bestuurlijke overleggen.

De klankbordgroep heeft een bijdrage geleverd aan de totstandkoming van de RESZL 1.0. Inmiddels is gebleken dat de rol van de klankbordgroep niet helder genoeg was vastgelegd. Een deel van de klankbordgroep heeft dit in oktober 2021 kenbaar gemaakt met een manifest, waarin aanbevelingen voor het vervolgtraject op een rij zijn gezet. Naar aanleiding daarvan is een traject

gestart om te komen tot heldere samenwerkingsafspraken die zullen landen in het Strategisch Participatieplan (zie hoofdstuk 5) en in de volgende versie van deze Uitvoeringsagenda. Daarbij gaat het zowel om afspraken over procesparticipatie richting de RES 2.0 als om participatie in de uitvoering.

Versterken organisatiestructuur

Doel:

Het realiseren van een effectieve en efficiënte organisatiestructuur voor de RESZL

Aandachtspunten:

- Invulling van de eerste cruciale functies (programmamanager, programmasecretaris en adviseur/uitvoerder communicatie en participatie) en teamvorming;
- Heldere samenwerkingsafspraken met de klankbordgroep (zie hoofdstuk 5, Strategisch participatieplan);
- Bemensing van benodigde werkgroepen.

3.2 Besluitvormingsproces

De RESZL 1.0 is vastgesteld door de gemeenteraden van de 16 Zuid-Limburgse gemeenten, het Algemeen Bestuur van het Waterschap en Provinciale Staten van Limburg. De colleges van de gemeenten, het Dagelijks Bestuur van het Waterschap, Gedeputeerde Staten en netbeheerder Enexis staan aan de lat als het gaat om de gezamenlijke uitvoering van de RES. Om de trajecten op lokaal, sub-regionaal en regionaal niveau goed op elkaar af te stemmen, maken we in Zuid-Limburg gebruik van twee bestuurlijke gremia: de Stuurgroep en het Groot Bestuurlijk Overleg. Daarnaast vindt op sub-regionaal niveau bestuurlijke afstemming plaats. Wanneer het sub-regionaal overleg leidt tot verzoeken of aandachtspunten die voor heel Zuid-Limburg van belang zijn, worden deze via de Stuurgroep op de agenda geplaatst.

Stuurgroep

De Stuurgroep neemt besluiten over de uitvoering van de RES en fungeert als bestuurlijk opdrachtgever voor het programmateam. Alle RES-partners, de klankbordgroep en Jong-RES zijn vertegenwoordigd in de Stuurgroep. De regiogemeenten worden in de Stuurgroep vertegenwoordigd door 2 afgevaardigden per sub-regio. De besluitvorming in de Stuurgroep vindt plaats op basis van een meerderheid van stemmen. De Stuurgroep kan tussenproducten voorleggen aan het Groot Bestuurlijk Overleg Zuid-Limburg wanneer de Stuurgroep dit wenselijk acht. De Stuurgroep vergadert ca. 4 – 6 keer per jaar.

Groot Bestuurlijk Overleg

In het Groot Bestuurlijk Overleg zijn alle RES-partners (Gemeenten, Waterschap, Provincie, Enexis) bestuurlijk vertegenwoordigd (één bestuurlijke deelnemer per RES-partner); evenals de voorzitters van de klankbordgroep en Jong-RES. Het Groot BO fungeert als platform en als voorportaal voor bestuurlijke besluitvorming in colleges, raden e.d. De Stuurgroep informeert het Groot BO over de voortgang, de procesgang rondom besluiten en de inhoud van deze besluiten. Het Groot BO komt circa 2 – 3 keer per jaar bij elkaar.

4 Monitoren en rapporteren

Van de energieregio's wordt verwacht dat zij bijhouden wat de voortgang is ten aanzien van de realisatie van het RES-bod. Het NPRES ontwikkelt hier een uniforme methodiek voor met een set aan kernindicatoren die moeten bijdragen aan het vereenvoudigen van het monitoringslandschap en het verbeteren van de onderlinge vergelijkbaarheid en optelbaarheid van indicatoren. Deze methodiek is nog niet gereed. Maar monitoren is niet alleen belangrijk omdat het NPRES er om vraagt. Het biedt inzicht in de realisatie van de eigen ambities en de meest efficiënte inzet van middelen. Inzicht in de planning van projecten voor hernieuwbare elektriciteit is bovendien voor de netbeheerder essentieel als het gaat om de benodigde infrastructuur. Naast de monitoring van hernieuwbare opwek, is het zinvol dat andere onderdelen van de RES gemonitord worden, zoals bijvoorbeeld energiebesparing in de gebouwde omgeving, het aantal aardgasvrije woningen en de mate waarin bij hernieuwbare opwek sprake is van meervoudig ruimtegebruik en lokaal eigenaarschap.

Op provinciaal niveau is al veel monitoringsinformatie beschikbaar, waar mogelijk gebaseerd op landelijke data. Deze informatie wordt gepresenteerd met het dashboard uitvoering Provinciale Energie Strategie (PES). De informatie wordt grotendeels op provinciaal niveau weergegeven, maar deels ook op RES-niveau. Om de beschikbare informatie optimaal te benutten en op Zuid-Limburgs niveau te verfijnen en te presenteren, starten we een samenwerkingsproject Monitoring waarmee we vastleggen:

- Wat we in Zuid-Limburg gaan monitoren aansluitend op de basis-indicatorenset van het NPRES en de data van de provincie Limburg;
- Hoe we dit doen en op welk schaalniveau. Door verder in te zoomen, kan bijvoorbeeld ook inzicht op lokaal niveau worden verschaft;
- Hoe we rapporteren en op een uniforme en heldere manier communiceren over de uitkomsten van de monitor (wellicht maatwerk per doelgroep).

De regio Noord- en Midden-Limburg staat voor dezelfde opgave. Het ligt dan ook voor de hand om dit traject samen met Noord- en Midden-Limburg en de provincie uit te voeren en hier in elk geval Enexis bij te betrekken. We verkennen de mogelijkheid om te komen tot een gezamenlijke werkgroep en een gezamenlijke, uniforme aanpak.

Per 1 juli 2022 wordt met een landelijke quickscan de voortgang van de uitvoering van de RES'sen in beeld gebracht met de quickscan-tool van het NPRES. Of we voor die tijd de basis voor monitoring al compleet op orde hebben, hangt mede af van het beschikbaar komen van de basis-indicatorenset van het NPRES. We starten in elk geval met het voor Zuid-Limburg meest relevante onderdeel van de RES: het monitoren van zon-op-dak en meervoudig ruimtegebruik.

Samenwerkingsproject Monitoring

Doel:

Het ontwikkelen en implementeren van een systematiek voor het monitoren van en rapporteren over de RES Zuid-Limburg.

Aandachtspunten:

- Uitvoering samen met Noord- en Midden-Limburg, de provincie Limburg en Enexis;
- Aansluitend op de basis-indicatorenset van het NP-RES;
- Afgestemd op monitoring Provinciale Energie Strategie (PES).

5 Maatschappelijk draagvlak en participatie

5.1 Inleiding

De energietransitie is een complexe technische uitdaging, maar vooral ook een maatschappelijk vraagstuk. De transitie heeft een merkbaar effect op de fysieke leefomgeving van mensen (voor een deel zelfs ‘achter de voordeur’). Hij moet bovendien betaalbaar blijven, ook voor mensen met een kleine beurs. Draagvlak bij inwoners, bedrijven en maatschappelijke organisaties is dan ook essentieel. Om de samenleving in Zuid-Limburg te betrekken bij de RES zetten we in op twee sporen:

- Participatie in het RES-proces: We hebben volksvertegenwoordigers en inwoners meegenomen in het voorbereidingsproces, onder meer door middel van (digitale) bijeenkomsten, enquêtes en informatiebrieven. Daarnaast hebben we gebruik gemaakt van een klankbordgroep bestaande uit partijen die verschillende belangen vertegenwoordigen;
- Participatie in projecten: We betrekken de omgeving in een zo vroeg mogelijk stadium bij de realisatie van concrete projecten. We streven er naar dat duurzame opwek voor 50% in eigendom komt van de lokale gemeenschap en dat de lusten en lasten zo evenredig mogelijk worden verdeeld. De gemeenten nemen hierbij de regie.

5.2 Gezamenlijke uitvoering 2022

Bij de voorbereiding van de RESZL 1.0 is al een start gemaakt met het informeren en betrekken van de samenleving en is de Zuid-Limburgse ambitie voor participatie in projecten vastgelegd. De uitvoeringsfase brengt een andere dynamiek met zich mee. De RES-afspraken worden, ook voor de samenleving, steeds concreter en het effect voor inwoners en bedrijven in Zuid-Limburg wordt duidelijker. Dit vraagt om een zorgvuldige, doelgroepgerichte communicatie.

Bij de uitvoering van concrete projecten wordt de samenwerking met relevante stakeholders en het organiseren van lokaal eigendom steeds belangrijker. We ontwikkelen daarom een strategisch participatieplan dat zich richt op het vergroten van het maatschappelijk draagvlak, de participatie in het RES-proces en de participatie in projecten. Aspecten die hierbij horen zijn o.a. uniforme en publiek-vriendelijke communicatie over de RES, het beter en tijdiger betrekken en informeren van volksvertegenwoordigers (bv. via themabijeenkomsten) en het maken van nieuwe afspraken met de klankbordgroep. We stemmen het participatieplan zoveel mogelijk af op de aanpak van Noord-

en Midden-Limburg, zodat de communicatie en participatie in beide RES-regio's beter op elkaar aansluit. Dit is met name belangrijk voor de samenwerking met bovenregionale stakeholders. De klankbordgroep en Jong-RES werken actief mee aan de ontwikkeling van het participatieplan.

De adviseur/uitvoerder communicatie en participatie die nu geworven wordt, speelt een belangrijke rol als het gaat om de afstemming met platforms zoals de klankbordgroep, afstemming met de gemeenten en het borgen van alle communicatielijnen. Hij/zij neemt het voortouw als het gaat om de ontwikkeling van het participatieplan en fungeert als voorzitter van de betreffende werkgroep. Het is mogelijk dat de uitvoering ervan uiteindelijk om extra inzet op dit thema vraagt.

Samenwerkingsproject Strategisch Participatieplan

Doel:

Het ontwikkelen en uitvoeren van een Strategisch Participatieplan voor de RES Zuid-Limburg dat zich richt op het vergroten van het maatschappelijk draagvlak, de participatie in het RES-proces en de participatie in projecten

Aandachtspunten:

- Uitvoering samen met Noord- en Midden-Limburg;
- Met aandacht voor de rol van de klankbordgroep inclusief Jong-RES

6 Energiebesparing

6.1 Inleiding

Bij de totstandkoming van de RESZL 1.0 is voor alle 16 gemeenten in Zuid-Limburg een nulmeting uitgevoerd, waarbij de bestaande energievraag (basisjaar 2017) in kaart is gebracht. Daarbij hebben we, zoals gevraagd vanuit het Rijk, de focus gelegd op de gebouwde omgeving, maar tevens gekeken naar de andere sectoren (industrie, mobiliteit, landbouw en landgebruik). Uit de nulmeting is o.a. het volgende gebleken:

- In totaal gebruiken we in Zuid-Limburg (exclusief Chemelot) 48.148 TeraJoule (TJ) of 13,4 TeraWattuur (TWh) aan energie;
- Binnen Zuid-Limburg zijn de huishoudens gezamenlijk verantwoordelijk voor ca. 34% van de totale energievraag, waarbij de warmtevraag aanzienlijk groter is dan de elektriciteitsvraag;
- De utiliteitsbouw binnen de gebouwde omgeving (publieke en commerciële dienstverlening) is goed voor ca. 19% van de totale energievraag.

Het verduurzamen van de energiehuishouding begint bij vermindering van de energievraag. Wat niet gebruikt wordt, hoeft immers ook niet opgewekt te worden. We hanteren in Zuid-Limburg daarom de Trias Energetica, waarbij het reduceren van het energiegebruik prioriteit krijgt. Voorbeelden van maatregelen om het energiegebruik in de gebouwde omgeving te verminderen zijn het verbeteren van de vloer-, dak- en gevelisolatie, het investeren in dubbel glas, ledverlichting en het vervangen van cv-ketels door (hybride) warmtepompen. Het realiseren van kleinschalige opwek van zonne-energie op daken (minder dan 15 kW) nemen we ook mee onder de noemer 'energiebesparing'. In Zuid-Limburg is al de nodige ervaring opgedaan met energiebesparing in de

gebouwde omgeving én met de kleinschalige opwek van zonne-energie op daken. Op lokaal niveau lopen verschillende besparingsprojecten, die deels door meerdere gemeenten (bijvoorbeeld in sub-regionaal verband) worden uitgevoerd.

6.2 Gezamenlijke uitvoering 2022

Energiebesparing is een thema waar op verschillende uitvoeringsniveaus aan gewerkt wordt. Om de beoogde daling van de energievraag te kunnen realiseren, zullen we in de komende jaren nog steviger moeten inzetten op besparingsprojecten gericht op verschillende doelgroepen (huishoudens, bedrijven, maatschappelijk vastgoed, verenigingen).

Als essentieel onderdeel van de Trias Energetica is energiebesparing expliciet benoemd in de RESZL 1.0. De Handreiking NPRES adviseert dit ook. Samenwerking op het thema kan namelijk erg zinvol zijn, omdat een uniforme aanpak helderder is voor de beoogde doelgroep, maar vooral ook omdat een bewezen aanpak op een efficiënte manier kan worden opgeschaald. Daarmee kan de beperkte beschikbare capaciteit in de regio zo optimaal mogelijk worden benut en worden individuele gemeenten zoveel mogelijk gefaciliteerd en ontzorgd. De samenwerking hoeft daarbij niet perse op RES-niveau plaats te vinden. Een ander schaalniveau kan in de praktijk beter passend zijn. Om hierin keuzes te kunnen maken, is het wel van belang dat we van elkaar weten welke trajecten er al lopen (gerelateerd aan de RES-doelstellingen) en wat de ‘best practices’ zijn.

In de loop van 2022 inventariseren we daarom RES-breed alle lopende energiebesparingstrajecten en de behoeftes binnen Zuid-Limburg en identificeren we de trajecten waarop samenwerking mogelijk of zelfs wenselijk is. Daarbij kan het gaan om projecten die als RES-breed samenwerkingsproject worden opgestart (eventueel samen met Noord- en Midden-Limburg. In de eerstvolgende versie van de Uitvoeringsagenda werken we de mogelijke keuzes die relevant zijn op RES-niveau en de daarbij horende afspraken verder uit.

Inventarisatietraject Energiebesparing

Doel:

Het inventariseren van alle lopende energiebesparingstrajecten en behoeftes binnen Zuid-Limburg en het identificeren en uitwerken van samenwerkingsprojecten die bijdragen aan realisatie van RES-ZL doelstellingen (regiobreed of via een ‘coalition-of-the-willing’)

Aandachtspunten:

- Samenwerking met stakeholders die zich ook richten op energiebesparing;
- Leren van elkaar;
- Efficiënte inzet van capaciteit en middelen.

6.3 Gezamenlijke uitvoering op de langere termijn

Het inventarisatietraject dat we in 2022 opstarten kan leiden tot één of meerdere gezamenlijke uitvoeringsprojecten. Wanneer dit het geval is, werken we dit in de volgende versie van de Uitvoeringsagenda werken we dit uit. Ten behoeve van de update van de RES (de ontwikkeling van de RES 2.0) actualiseren we daarnaast ons inzicht t.a.v. de toekomstige energievraag. Daarbij betrekken we de resultaten van de Transitievisies Warmte (elektrificatie warmtevraag) en de ontwikkelingen t.a.v. elektrisch rijden.

7 Duurzame opwek

7.1 Stand van zaken

Op basis van het landelijke Klimaatakkoord is aan elke RES-regio gevraagd om te komen tot een onderbouwd en afgewogen bod met betrekking tot de opwek van hernieuwbare elektriciteit op land. Het regionale bod moet een substantiële bijdrage leveren aan het realiseren van de landelijke doelstelling 35 TWh ‘hernieuwbare energieopwekking op land’ uit wind- en zonne-energie in 2030. Het bod van Zuid-Limburg dat in de RESZL 1.0 is opgenomen, heeft betrekking op de realisatie van 1,3 TWh aan hernieuwbare opwek en is als volgt opgebouwd:

	Gerealiseerd vermogen (TWh)	Vermogen in de planning (TWh)	Aanvullende ambitie (TWh)	Totaal (TWh)
Wind-op-land	0,002	0,038	0,128	0,168
Zon-op-dak*	0,045	0,168	0,497	0,710
Zon-op-land	0,009	0,096	0,351	0,456
Totaal (TWh)	0,056	0,302	0,976	1,334

* Hierbij gaat het ook om andere vormen van meervoudig ruimtegebruik, zoals zon-op-parkeerterreinen.

Inmiddels is het gerealiseerd vermogen en het vermogen dat in de planning zit toegenomen. Het grootste deel van het regio-bod is echter nog steeds een ambitie, die nader moet worden geconcretiseerd. De beschikbare energie-infrastructuur is daarbij een belangrijke factor. In het kader van de RESZL 1.0 is al in beeld gebracht waar knelpunten ontstaan en welke netinvesteringen nodig zijn om de ambities te realiseren. Om grootschalige duurzame opwek zo goed mogelijk af te stemmen op de beschikbare netcapaciteit, zullen we de opwek en de uitbreiding van de netcapaciteit zorgvuldig moeten programmeren en tegelijkertijd moeten werken aan een meer flexibele, slimme benutting van het netwerk door bv. opslag en omslag. We volgen in dit kader het provinciale project ‘Opslag en Omslag (inclusief bufferen)’. Hierbij gaat het bijvoorbeeld om de inzet van (buurt)batterijen en de omzetting van duurzame elektriciteit in waterstof.

Bij het bepalen van de ambities voor de grootschalige opwek van duurzame energie in Zuid-Limburg is rekening gehouden met landelijke, provinciale, sub-regionale en lokale beleidskaders en randvoorwaarden, waaronder de Limburgse zonneladder. Op basis hiervan zijn de mogelijke zoekgebieden voor hernieuwbare opwek in kaart gebracht. Er is (nog) geen sprake van een gezamenlijk ruimtelijk afwegingskader. Om de kernkwaliteiten van het Nationaal Landschap te bewaken en alle belangen goed af te wegen, is een ‘Landschappelijke verdiepingsstudie Wind en Zon Zuid-Limburg’ gestart die bouwstenen moet opleveren voor een samenhangend Ruimtelijk Afwegingskader (RAK) voor heel Zuid-Limburg en een doorvertaling naar alle gemeenten in Zuid-Limburg.

7.2 Gezamenlijke uitvoering 2022

Gezamenlijke programmering en efficiënte benutting energie-infrastructuur

Om het RES-bod daadwerkelijk te realiseren en de steeds schaarser worden energie-infrastructuur efficiënt te benutten, vraagt het Rijk om samenwerking op dit onderwerp. Landelijk is afgesproken dat de provincies de regie voeren als het gaat om de programmering van de regionale elektriciteitsinfrastructuur in tijd en ruimte. Dit betreft in Limburg ook de afstemming met de twee RES-regio's, de Cluster Energie Strategie Chemelot, de Regionale Laadinfrastructuur en de afstemming met het nationale TenneT-netwerk. Het Limburgse overleg Energie Infrastructuur Programmering (LEIP) is inmiddels opgestart.

Op dit moment is de samenwerking op Zuid-Limburgse schaal nog niet geconcretiseerd. Hoewel de belemmeringen op het net op dit moment nog minder groot lijken dan in andere regio's in Nederland, is het raadzaam om samenwerkingsafspraken te maken ten aanzien van de programmering om knelpunten en conflicten te voorkomen en de infrastructuur efficiënt te benutten. We onderzoeken of het nodig is om hier een aparte Zuid-Limburgse werkgroep voor in te richten of dat we het op andere manier kunnen organiseren. In dit kader maken we ook striktere afspraken over de ambtelijke en bestuurlijke vertegenwoordiging van Zuid-Limburg in het LEIP-overleg en het daarbij horende mandaat, die we in een vergadering van de Stuurgroep vastleggen. Vooruitlopend zal een vertegenwoordiger vanuit het huidige programmateam deelnemen aan het ambtelijk LEIP-overleg. De vertegenwoordiger zorgt via het programmateam voor de afstemming met alle RES-partners. De stuurgroep zorgt voor een afvaardiging in het bestuurlijke LEIP-overleg.

Gezamenlijke programmering en efficiënte benutting energie-infrastructuur

Doel:

Het gezamenlijk programmeren van de regionale energie-infrastructuur in tijd en plaats in relatie tot de programmering van grootschalige duurzame opwek

Aandachtspunten:

- Regierol voor de regionale infrastructuur bij de provincie;
- Borgen van de afspraken in de regio Zuid-Limburg (inclusief mandaat) en mogelijke inrichting van een werkgroep;
- Uitdragen en toepassen van 'best practices' voor de verhoging van de systeem-efficiëntie.

Landschappelijke verdiepingsstudie Wind en Zon Zuid-Limburg

Om de kernkwaliteiten van het Nationaal Landschap te bewaken en alle belangen goed af te wegen, is een 'Landschappelijke verdiepingsstudie Wind en Zon Zuid-Limburg' gestart. Deze studie moet bouwstenen opleveren voor een samenhangend Ruimtelijk Afwegingskader (RAK) voor heel Zuid-Limburg en een doorvertaling naar alle gemeenten in Zuid-Limburg. Het doel is te komen tot een gelijklopende aanpak, een zorgvuldige inpassing en een 'level playing field' voor energie-initiatieven.

Samenwerkingsproject Landschappelijke verdiepingstudie Wind en Zon Zuid-Limburg

Doel:

Het verkennen van de (on)mogelijkheden voor Wind en Zon in relatie tot het landschap en het op basis daarvan formuleren van bouwstenen voor het Ruimtelijk Afwegingskader (RAK).

Aandachtspunten:

- Dit betreft een ontwerpend onderzoek;
- Waarbij in goed overleg met de sub-regio's wordt samengewerkt;
- Op de terreinen energie en ruimte/landschappelijke kwaliteit;
- En waarbij nadrukkelijk de dialoog wordt aangegaan met initiatieven die momenteel in voorbereiding zijn.

Samenwerkingsproject Grootschalige Opwek Zon-op-Dak en meervoudig ruimtegebruik

Grootschalig zon-op-dak is een belangrijk onderdeel van het RES 1.0 bod omdat de ruimtelijke impact van zon-op-dak beperkt is en er nog veel onbenutte potentie is. Dit geldt ook voor andere vormen van meervoudig ruimtegebruik zoals zon-op-parkeerplaatsen. We starten daarom met een samenwerkingsproject Grootschalige Opwek Zon-op-Dak en meervoudig ruimtegebruik, dat zich richt op:

- Een beter en meer gespecificeerd inzicht van de potentie, de kansen en de belemmeringen voor grootschalig zon-op-dak en meervoudig ruimtegebruik, waaronder de ruimte op het netwerk;
- Een (doelgroepgerichte) stimuleringsaanpak die bijdraagt aan het daadwerkelijk realiseren van zon-op-dak en meervoudig ruimtegebruik in alle 16 gemeenten van Zuid-Limburg;
- Bewustwording en kennisvergroting bij de RES-partners en de doelgroepen waar het project zich op richt (inclusief concrete businessmodellen en oplossingen voor initiatiefnemers die aan de slag willen gaan).

Samenwerkingsproject Grootschalige Opwek Zon-op-Dak en meervoudig ruimtegebruik

Doel:

Het leveren van een substantiële, nader te concretiseren bijdrage aan het realiseren van het RES-bod van Zuid-Limburg

Aandachtspunten:

- Gebieden met netcapaciteit: stimuleringsaanpak 'laaghangend fruit';
- Gebieden met (dreigende) netwerkschaarste: pilots, flexibel benutten netwerk;
- Verhogen slagingskans pijplijnprojecten: aanpak Noord- en Midden-Limburg;
- Monitoring en communicatie;
- Borgen van kennis in de regio.

7.3 Gezamenlijke uitvoering op de langere termijn

Net als alle andere Klimaatregio's in Nederland werken we aan een verdere verfijning en onderbouwing van ons bod voor de grootschalige opwek van duurzame elektriciteit en de gezamenlijke realisatie van dit bod. In de RESZL 2.0 actualiseren we ons inzicht in gerealiseerde en

pijlijnprojecten, verfijnen en concretiseren we de zoekgebieden voor wind en zon-op-land en scherpen we op basis daarvan ons bod zo nodig aan. Ook ontwikkelen we een uniform Ruimtelijk Afwegingskader met daarin afspraken over participatie en lokaal eigenaarschap.

Met het samenwerkingsproject ‘Grootschalige Opwek Zon-op-Dak en meervoudig ruimtegebruik’ dragen we bij aan de gezamenlijke realisatie van ons bod. In overleg met de RES-partners identificeren we eventuele aanvullende uitvoeringstrajecten waarop samenwerking mogelijk of wenselijk is.

8 Duurzame warmte

8.1 Stand van zaken

Een belangrijk onderdeel van de RESZL 1.0 is de Regionale Structuur Warmte (RSW). In de RSW worden de warmtevraag en het warmteaanbod op regionaal niveau in beeld gebracht. Het gaat hierbij onder meer om de potentie van verschillende warmtebronnen waarmee aardgas op termijn kan worden vervangen. De RSW geeft ook inzicht in de bovengemeentelijke warmte-infrastructuur. Naast de bestaande infrastructuur, kunnen warmtenetten onderdeel zijn van de oplossing in de transitie naar een aardgasvrije gebouwde omgeving. Op verschillende plekken in Zuid-Limburg zijn deze al aanwezig.

Met de RSW 1.0 is een eerste verkenning gepresenteerd van de opgave ten aanzien van duurzame warmte en de mogelijkheden in de regio. Aanvullend hierop zijn gemeenten aan de slag gegaan met het opstellen van de gemeentelijke Transitievisies Warmte. Op weg naar de RES 2.0 wordt het regionale inzicht op basis van de Transitievisies Warmte verder geconcretiseerd.

8.2 Gezamenlijke uitvoering 2022

Communicatie

De warmtetransitie gaat de komende decennia veel gevolgen hebben voor de samenleving. De transitie heeft consequenties voor vrijwel alle inwoners en bedrijven. Dit vraagt om een zorgvuldige communicatie met volksvertegenwoordigers, bestuurders, inwoners, bedrijven en andere stakeholders gedurende het hele proces. De communicatie richting de samenleving (inwoners en bedrijven) vindt grotendeels op lokaal niveau plaats. Via de algemene RES-communicatie-afspraken (zie hoofdstuk 5) ligt er een kans om hier uniformiteit in aan te brengen.

Minstens zo belangrijk is de communicatie richting volksvertegenwoordigers en bestuurders. Door gebrek aan inzicht worden belangrijke beslissingen over de warmtetransitie, nu nog vaak vooruitgeschoven en worden discussies op gevoel beslecht. Om te komen tot gezamenlijk gedragen inzichten ten bate van toekomstige regionale samenwerking en besluitvorming, zetten we extra in op specialistische communicatie (webinars, workshops e.d.) gericht op bestuurders en volksvertegenwoordigers.

Samenwerkingsactiviteit Communicatie Warmtetransitie

Doel:

Het komen tot gezamenlijk gedragen inzichten ten bate van toekomstige regionale samenwerking en besluitvorming rondom de warmtetransitie

Aandachtspunten:

- Uniforme communicatie;
- Specialistische communicatie richting volksvertegenwoordigers en bestuurders.

Ontwikkeling RSW 2.0

Op basis van de Transitievisies Warmte (TVW's) brengen we in beeld waar in Zuid-Limburg gebruik zal worden gemaakt van collectieve (regionale) warmte en van elektriciteit. Ook inventariseren we de uitgangspunten die de individuele gemeenten hebben gebruikt bij het opstellen van hun TVW's. Op basis van de analyse maken we een gekwantificeerde vlekkenkaart collectieve warmte, waarop de buurten zijn weergegeven waar de maatschappelijke baten van collectieve warmte (levering op minimaal 70°C) het grootst zijn. Door de gebieden logisch te clusteren en te verbinden, schetsen we de eerste opzet van een regionale infrastructuur warmte en brengen we de kosten daarvan in beeld. Het resultaat gebruiken we om in gesprek met de RES-partners te komen tot beter gefundeerde afspraken over regionale samenwerking gericht op de realisatie van de warmte-infrastructuur in relatie tot wat maatschappelijk het beste is voor de regio.

Parallel aan het traject gericht op collectieve warmte, brengen we ook de toenemende vraag aan elektriciteit ten behoeve van warmtevoorzieningen in beeld (de impact van de warmtetransitie op het elektriciteitsnet). We laten zien waar de toenemende vraag leidt tot knelpunten en waar infrastructurele aanpassingen noodzakelijk zijn. Het resultaat wordt meegenomen in de programmering en prioritering van de energie-infrastructuur (zie hoofdstuk 7).

Samenwerkingsproject Ontwikkeling RSW 2.0

Doel:

Het ontwikkelen van een regionale infrastructuur voor collectieve warmte en het maken van samenwerkingsafspraken over het realiseren daarvan.

Aandachtspunten:

- Inventariseren lokale Transitievisies Warmte incl. gehanteerde uitgangspunten;
- Analyse maatschappelijke baten collectieve warmte: ontwikkelen vlekkenkaart;
- Logisch clusteren en onderling verbinden van gebieden met collectieve warmte: concept regionale infrastructuur;
- In beeld brengen effecten elektrificatie i.r.t. infrastructuur.

Onderzoek inzet duurzame warmtebronnen: aquathermie

Een potentiële warmtebron voor Zuid-Limburg is aquathermie. Aquathermie is de verzamelnaam voor thermische energie uit water, waaronder oppervlaktewater (TEO), afvalwater (TEA incl. riothermie) en drinkwater (TED). Met name TEO en TEA hebben in Limburg potentie. Hoewel deze potentie groot is, is de economische haalbaarheid nog niet helder. Dit hangt af van verschillende

factoren zoals bouwjaar van te verwarmen woningen, afstand tot een aquathermiebron, maar ook zaken als bebouwingsdichtheid en vergunningseisen. Momenteel loopt er landelijk onderzoek naar de effecten van warmteonttrekking op de waterecosystemen en werkt men aan criteria voor vergunningverlening. Om de kansen voor aquathermie in beeld te brengen, laten we samen met Noord- en Midden-Limburg en de Provincie een onderzoek doen naar de economische potentie van aquathermie. De Provincie fungeert hierbij als penvoerder en formele opdrachtgever. Vanuit de RESZL leveren we een financiële bijdrage aan de onderzoekskosten en werken we uiteraard mee aan het onderzoek en het toepassen van de resultaten daarvan.

Samenwerkingsproject Onderzoek aquathermie

Doel:

Het in beeld brengen van de kansen voor aquathermie in Limburg, als duurzaam alternatief voor aardgas.

Aandachtspunten:

- Uitvoering samen met Noord- en Midden-Limburg en Provincie Limburg;
- Bepalen van economische potentie;
- Vooral gericht op TEO en TEA.

8.3 Gezamenlijke uitvoering op de langere termijn

In het kader van het thema Duurzame Warmte ligt de focus op het maken van afspraken over de inzet van bovengemeentelijke warmtebronnen en een regionale warmte-infrastructuur. De afspraken kunnen leiden tot vervolgotrajecten waarop samenwerking mogelijk of wenselijk is. Daarbij denken we onder meer aan:

- Nader onderzoek naar de inzet van warmtebronnen zoals restwarmte, geothermie, zonthermie, groen gas en waterstof en naar de mogelijkheden voor warmteopslag;
- Het stimuleren van de inzet van hybride warmtepompen (mogelijk te koppelen aan de ontzorgingsaanpak energiebesparing);

9 Verankering RES-afspraken/link met ander beleid

9.1 Omgevingsbeleid

De RES is een strategische verkenning en daarmee niet juridisch bindend voor derden. Het NP-RES vraagt dan ook om te komen tot afspraken waarmee de resultaten van de RES worden verankerd in de omgevingsvisies. Aansluitend hierop worden deze afspraken geoperationaliseerd in provinciale omgevingsverordeningen en gemeentelijke omgevingsplannen en toegepast bij het verlenen van omgevingsvergunningen. In het Klimaatakkoord is afgesproken dat vóór 1 januari 2025 alle omgevingsvergunningen zijn verleend voor de zon- en windprojecten die omschreven zijn in de RES. De aanvragen worden getoetst op regels die in de omgevingsplannen vastgelegd zijn. Daarom is het van belang dat omgevingsvisies en omgevingsplannen ruim voor 2025 worden vastgesteld. Hoewel het primaat hiervoor bij de individuele overheden ligt, is het wel zinvol en vanuit NP-RES dus ook gewenst om hier op regionaal niveau afspraken over te maken. Dat voorkomt dat alle overheden

het wiel zelf moeten uitvinden en het zorgt bovendien voor uniformiteit in de regio en wellicht zelfs in heel Limburg (samenwerking Noord- en Midden-Limburg). De Provincie kan en wil een ondersteunende rol spelen als het gaat om het toepassen van het Omgevingswetinstrumentarium.

Toepassen Omgevingswetinstrumentarium

Doel:

Het publiekrechtelijk borgen van de RES-afspraken en de (ruimtelijke) afwegingskaders voor de opwek van wind- en zonne-energie, gebruikmakend van het instrumentarium van de Omgevingswet.

Aandachtspunten:

- Uitvoering zo mogelijk samen met Noord- en Midden-Limburg en de Provincie Limburg;
- Link met plan van aanpak NOVI-gebied Zuid-Limburg.

9.2 Andere beleidsvelden

Leefomgeving: gezondheid, leefbaarheid en veiligheid

Door Provinciale Staten is (naar aanleiding van een aangenomen motie) verzocht om leefomgevingsaspecten zoals gezondheid, leefbaarheid en veiligheid expliciet te benoemen in de RES. In de Provinciale EnergieStrategie (PES) is het thema als extra actielijn toegevoegd (actielijn 6: Energietransitie ingebed in de leefomgeving). In de RESZL 1.0 is het thema nog niet expliciet benoemd, al vormt het indirect wel een onderdeel van de kaders die zijn toegepast bij de selectie van zoekgebieden voor duurzame opwek. We gaan in overleg met de provincie na wat het voorstel van de provincie betekent voor de RESZL.

Arbeidsmarkt en scholing

De energietransitie brengt een flinke capaciteitsvraag met zich mee. Daarbij gaat het niet alleen om capaciteit bij de overheden, maar vooral om capaciteit in de installatiesector, de bouw, de adviesbranche e.d. Nu al zijn er tekorten in de sectoren die hard nodig zijn voor het realiseren van de RES-ambities. Vanuit de Arbeidsmarktregio Zuid-Limburg wordt gewerkt aan deze uitdaging, onder andere door te investeren in een gezamenlijke scholingsaanpak op Zuid-Limburgse schaal. We onderzoeken hoe we op dit front kunnen samenwerken met de Arbeidsmarktregio (en eventueel ook met Noord- en Midden-Limburg) om in beter te spelen op de behoeftes die voortvloeien uit de energietransitie.

10 Middelen

10.1 Financiering tot en met 2022

Het Rijk heeft in 2019 voor een periode van drie jaar middelen beschikbaar gesteld voor de ondersteuning van het RES-proces in de regio's. De middelen waren bedoeld om samen met partners in de regio te werken aan de RES 1.0. Voor Zuid-Limburg ging het om een bedrag van ca. € 453.000 per jaar. Het bedrag werd als een decentralisatie-uitkering via het gemeentefonds uitgekeerd, met Maastricht als ontvangende partij. Met de Septembercirculaire 2021 werd hier

vanuit het rijk nog eenmalig een aanvullend budget van ca. € 150.000 aan toegevoegd. Samen met het eerder uitgekeerde budget en een bijdrage van de provincie van € 75.000 had Zuid-Limburg tot dusver € 1.584.595 ter beschikking. Het RES-budget dat ter beschikking stond voor de periode 2019-2021 is nog niet volledig benut, wat blijkt uit onderstaand overzicht:

RES 2019 – 2021	Bedrag in euro's
Totaal dekkingsmiddelen	1.584.595,00
Totaal gerealiseerde uitgaven (incl. BTW)	778.399,65
Totaal geplande uitgaven (incl. BTW)	42.445,88
Restant budget	763.749,47

N.B. De kosten voor de Landschappelijke Verdiepingsstudie Wind en Zon zijn hierin niet meegenomen. Zij zijn betaald door de provincie Limburg.

Op Prinsjesdag 2021 is aangekondigd dat in de Rijksbegroting middelen zijn opgenomen voor het continueren van de RES. Voor 2022 gaat het om hetzelfde budget als voorgaande jaren (voor Zuid-Limburg € 450.526). In totaal hebben we uitgaande van deze rijksbijdrage de beschikking over ruim 1,2 miljoen euro. De exacte uitkeerdatum van het extra budget is overigens nog niet bekend.

Begroting 2022

Op basis van de huidige versie van de Uitvoeringsagenda voorzien we voor 2022 de volgende uitgaven:

Begroting Uitvoeringsagenda RESZL 1.0 - 2022		
Onderwerp	Personeelskosten	Werkbudget
Versterking uitvoeringsorganisatie		
Programmamanager	€ 93.360	
Programmasecretaris	€ 41.350	
Adviseur/uitvoerder communicatie en participatie	€ 43.000	
Teamvormingstraject programmateam		€ 6.500
Voorzitters werkgroepen (incl. zon-op-dak)	€ 250.000	
Werkbudgetten werkgroepen		
Grootschalig zon-op-dak (stelpost)		€ 50.000
Meerkosten Landschappelijke Onderzoek		p.m.*
Participatie en communicatie (stelpost)		€ 50.000
Energiebesparing		€ 0
Duurzame Warmte: RSW 2.0		€ 55.000
Duurzame Warmte: onderzoek aquathermie		€ 10.000
Monitoring: technische ondersteuning		€ 30.000
Overige kosten		
Proceskosten		€ 40.000
Onvoorzien kosten (10% van overige posten)		€ 72.000
Totaal	€ 427.710	€ 313.500

*. De kosten voor de Landschappelijke Verdiepingsstudie Wind en Zon zijn tot nu toe betaald door de provincie Limburg

De totale geraamde kosten (€ 741.210) zijn lager dan het nog beschikbare budget. Hierbij merken we wel op dat voor een aantal onderwerpen een globale stelpost is opgenomen, die in de praktijk veel hoger uit kan vallen. Bovendien is dit de eerste versie van de Uitvoeringsagenda en zullen in de loop der tijd naar verwachting samenwerkingsprojecten worden toegevoegd.

10.2 Financiering na 2022

Het kabinet heeft in het regeerakkoord 2021 – 2025 aangekondigd dat het de uitvoeringskracht van medeoverheden gaat versterken om de klimaatambities te realiseren en de continuïteit van het RES-proces te waarborgen. In de bijlage bij het regeerakkoord zijn de volgende bedragen opgenomen die betrekking hebben op de uitvoeringskosten voor mede-overheden (gemeenten, provincies, waterschappen) en planbureaus: € 300 miljoen (2023), € 500 miljoen (2024), € 800 miljoen (2025). Met welke verdeling, in welke vorm en wanneer het budget naar de gemeenten, provincies en waterschappen komt, is op dit moment nog niet duidelijk.

De provincie Limburg is voornemens om een financiële bijdrage te leveren aan de uitvoering van de RES'en onder voorwaarde dat ook de andere partners waaronder de regiogemeenten een deel van de toekomstige rijksmiddelen hiervoor inzetten (financiële bijdrage per inwoner). Zodra meer duidelijkheid komt over de toekenning van de rijksmiddelen, zullen we hierover aanvullende afspraken maken. Met het beschikbaar komen van extra middelen, kunnen vervolgens samenwerkingsprojecten worden toegevoegd aan deze Uitvoeringsagenda.

10.3 Capaciteit en inzet RES-partners

Het beschikbare RES-budget wordt grotendeels ingezet om de benodigde capaciteit en expertise te financieren. Maar dat is niet voldoende. De uitvoering van het Klimaatakkoord en de RES gaat de komende decennia veel vragen van gemeenten, zeker als het gaat om de wijkgerichte verduurzaming van de gebouwde omgeving (warmtetransitie). Eerder is door de Raad voor Openbaar Bestuur (ROB) becijferd dat een gemiddelde Nederlandse gemeente rekening moet houden met een uitbreiding van de capaciteit met 14 tot 17 fte. De cijfers kennen nog een grote mate van onzekerheid. Maar helder is dat alle regiogemeenten zich moeten voorbereiden op de werving en inzet van meer capaciteit, zodra hiervoor rijksmiddelen beschikbaar komen. Dit is een belangrijk aandachtspunt omdat de uitvoeringskracht van gemeenten op dit moment sterk onder druk staat.

De RES-samenwerking kan helpen bij het zo efficiënt mogelijk inzetten van de beschikbare expertise in de regio (massa creëren en zaken samen oppakken). Dit vraagt echter wel een actievere rol van alle gemeenten in de samenwerking. Ook hierbij gaan we uit van een groeimodel. Op grond van deze eerste versie van de Uitvoeringsagenda vragen we van alle regiogemeenten:

- Om commitment voor de samenwerkingsprojecten (coalition-of-the-willing);
- Om medewerking als het gaat om het bekendmaken van projecten binnen de eigen organisatie, het zo nodig betrekken van lokale stakeholders en het leggen van de link met relevante lokale trajecten.

Regiogemeenten en andere RES-partners worden daarnaast uitgenodigd om deel te nemen in de werkgroepen die horen bij de samenwerkingsprojecten. Van de leden van een werkgroep wordt uiteraard een actievere rol verwacht. De capaciteitsbesteding wordt per samenwerkingsproject in kaart gebracht. Bij deze eerste versie van de Uitvoeringsagenda gaan we voor de gemeenten uit van 1 – 2 vertegenwoordigers per sub-regio per werkgroep. Daarbij hoeft het overigens niet altijd om een medewerker Duurzaamheid/Klimaatbeleid te gaan. Het is zinvol om meer disciplines te betrekken bij de RES, waarbij met name het ruimtelijk domein voor sommige thema's en onderwerpen belangrijk is.

Zo lang er geen duidelijkheid is over de toekomstige rijksmiddelen en de capaciteit bij alle gemeenten schaars is, gaan we uit van de beperkte bijdrage van de regiogemeenten die we

hierboven hebben beschreven. Op de langere termijn is het nodig dat aanvullende afspraken worden gemaakt over het organiseren van voldoende menskracht voor de realisatie van de klimaatdoelstellingen en het zo efficiënt mogelijk inzetten van de toekomstige rijksmiddelen. Na de gemeenteraadsverkiezingen gaan we hierover opnieuw met elkaar in gesprek. Een belangrijk aandachtspunt hierbij is het feit dat de RES-organisatie geen afzonderlijke entiteit is met een juridische status. Dat betekent dat functies zoals die van programmamanager momenteel worden ingevuld via één van de partnerorganisaties, waarna de kosten bij de budgethouder voor de RESZL worden gedeclareerd. We zullen onderzoeken of het zinvol en mogelijk is om dit op een andere manier te organiseren. Een ander aandachtspunt is het budgethouderschap dat tot op heden wordt ingevuld door de gemeente Maastricht. Ook hierover kunnen in het overleg nieuwe afspraken worden gemaakt.

Borgen toekomstige RES-capaciteit en middelen

Doel:

Het maken van afspraken over het ramen, borgen en zo optimaal mogelijk inzetten van capaciteit en middelen voor de uitvoering van het Klimaatbeleid c.q. de RES-afspraken in de regio Zuid-Limburg.

Aandachtspunten:

- Aandacht voor de werkgeversrol als het gaat om functies zoals de programmamanager;
- Aandacht voor de budgethoudersrol.

Factsheet Regionale Energiestrategie Zuid-Limburg

Maart 2022

Deze factsheet is opgesteld door het programmateam RES Zuid-Limburg. Nieuwe raadsleden en bestuurders worden overladen met grote hoeveelheden informatie over nieuwe thema's. Om je zo snel mogelijk wegwijs te maken bieden wij je deze factsheet aan. Hierin staat de basisinformatie over de RES, de actuele stand van zaken, wat de rol van raadsleden is in de RES en waar je meer informatie kunt vinden.

Wat is de RES?

De RES is een strategie die is opgesteld door de samenwerkende partners uit Zuid-Limburg, de 16 gemeenten, de Provincie Limburg, het waterschap en Enexis. Elke twee jaar actualiseren we de RES, in 2023 leveren we de RES 2.0 op. Zo monitoren we onze ambities voor de regio en stellen die bij waar nodig. Samen maken we keuzes over:

- Hoe we energie gaan besparen zodat we minder energie hoeven op te wekken;
- Hoeveel elektriciteit we duurzaam gaan opwekken en waar;
- Hoe we als regio samenwerken en de omgeving betrekken bij onze keuzes.

Waarom een RES?

In 2019 sprak Nederland in het klimaatakkoord af dat onze CO₂-uitstoot in 2030 49% lager moet zijn dan in 1990, en in 2050 zelfs 95% lager. Duurzame oplossingen die bijdragen aan CO₂-reductie, zoals wind- en zonprojecten en warmtenetten, gaan vaak over gemeentegrenzen heen. Daarom is regionale afstemming van belang. De 30 RES-regio's in Nederland hebben allemaal een bod ingediend over hoe zij deze doelstelling gaan bereiken.

Hoe verhoudt de RES zich tot gemeentelijke afspraken?

De RES 1.0 is een regionaal strategisch document. Als regio maken wij keuzes over vraagstukken die de gemeentegrens overschrijden. Er is op dit moment beperkte ruimte op het energienet om zon- of windprojecten aan te sluiten. Het is daarom belangrijk hierover regionale keuzes te maken. In de RES worden geen afspraken gemaakt over lokale projecten, daar gaan de gemeenten zelf over. Ook maakt elke gemeente zelf een transitievisie warmte.

Wat is de rol van volksvertegenwoordigers in de RES?

De RES 1.0 is vastgesteld door de gemeenteraden, Provinciale Staten en het algemeen bestuur van het waterschap. Elke twee jaar wordt de RES geactualiseerd. In dit proces betrekken we de volksvertegenwoordigers actief. Daarnaast betrekken we volksvertegenwoordigers ook als sparringpartner op inhoudelijke thema's.

Relevante links voor meer informatie:

- <https://www.reszuidlimburg.nl/>

Op de website van de RES Zuid-Limburg vind je actuele informatie over de RES in jouw regio. Hier staan de plannen voor de regio, de planning en inhoudelijke documenten.

- www.regionale-energiestrategie.nl

Op de website van het Nationaal Programma RES vind je informatie over het landelijk programma RES. De informatie die je hier vindt, is voor elke RES in Nederland hetzelfde. Daarnaast vind je goede voorbeelden uit de diverse regio's, een agenda met bijeenkomsten en het laatste RES-nieuws.

Ook organiseert NPRES i.s.m. Nederlandse vereniging voor raadsleden, kennissessies RES. Je ontvangt hiervoor via de griffie een aparte uitnodiging.

- <https://regionale-energiestrategie.nl/ondersteuning/1933544.aspx>

NP RES heeft de RES-gespreksassistent ontwikkeld: een webapp die je op je telefoon of tablet kunt zetten en op je PC kunt bekijken. Je kunt er als raadslid, bestuurder, inwoner of initiatiefnemer gemakkelijk doorheen navigeren om feiten te checken en antwoorden te vinden op veel gestelde vragen.

- <https://www.regionale-energiestrategie.nl/Nieuws/brieven+aan+de+tweede+kamer/default.aspx>

Hier vind je een selectie van relevante brieven aan de Tweede Kamer met betrekking tot het thema milieu en klimaat.

- <https://vimeo.com/npres?dnt=true>

Op het videokanaal van het NPRES vind je video's die het wat, hoe en waarom van de RES uitleggen. Daarnaast vind je interviews met volksvertegenwoordigers en initiatiefnemers uit andere regio's.

- <https://www.enexis.nl/zakelijk/duurzaam/beperkte-capaciteit>

Voor het behalen van de doelstelling uit de RES is toekomstbestendige infrastructuur nodig. Deze infrastructuur is, staat op dit moment onder druk. Daarom wordt er hard gewerkt aan het energienet. Meer informatie over de netwerkschaarste kun je vinden via de bovenstaande link.